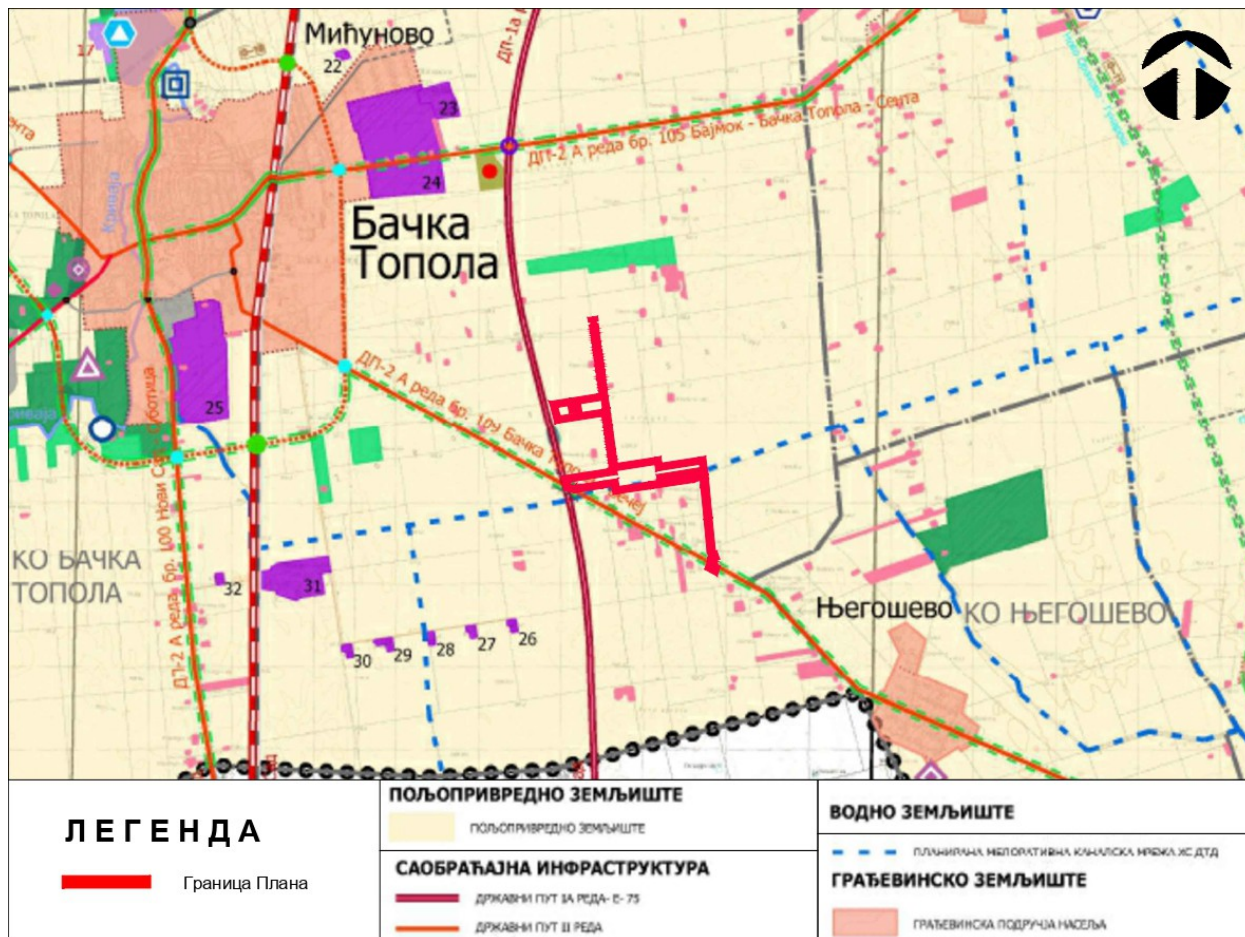


Извод из Просторног плана општине Бачка Топола
(“Службени лист општине Бачка Топола”, број 20/15)



Слика 1 – Извод из Просторног плана општине Бачка Топола,
реферална карта број 1: Намена простора

У одељку II Плански део, 7. Просторни развој саобраћаја и инфраструктурних система и повезивање са регионалним инфраструктурним мрежама, 7.3.4. Енергетска ефикасност, наведено је:

“У области енергетске инфраструктуре циљеви су следећи : Унапређење квалитета живљења и задовољавање потреба становника, при том имајући у виду принципе енергетске ефикасности; С обзиром на енергетску зависност региона, посебну пажњу посветити развоју и могућностима примене алтернативних извора енергије примерених подручју (геотермална енергија, енергија ветра и сунца, биомаса и биогас) и малих хидроелектрана на каналима ОКМ ХС ДТД и водотоцима, имајући све време потребу за енергетском ефикасношћу; Функционално коришћење и штедња необновљивих ресурса...”

У одељку II Плански део, 7. Просторни развој саобраћаја и инфраструктурних система и повезивање са регионалним инфраструктурним мрежама, 7.3.5. Коришћење обновљивих извора енергије, наведено је:

“У наредном планском периоду потребно је стимулирати развој и коришћење обновљивих извора енергије, чиме ће се знатно утицати на побољшање животног стандарда и заштиту и очување природне и животне средине.

На простору општине Бачка Топола као обновљиви извори енергије могу се користити:

- биомаса;
- биогаз;
- геотермална енергија;
- сунчева енергија;
- енергија ветра.
- хидроенергија.”

У одељку *III/6 Урбанистички и други услови за уређење и изградњу површина и објеката јавне намене и мреже саобраћајне и друге инфраструктуре, 6.1. Саобраћајна инфраструктура, наведено је:*

“Општинске и атарске путеве пројектовати/градити по устаљеним трасама - атарским путевима са минимизацијом новог заузимања пољопривредног земљишта и обезбеђењем потребних елемената за безбедна кретања.

У оквиру простора општине Бачка Топола егзистираће различити хијерахијски нивои атарских путева и они се утврђују овим планом, и то:

- главни атарски пут има ширину коридора од 12 - 16 m у коме се смешта сва инфраструктура и коловоз;
- сабирни атарски пут има ширину коридора 8-12 m и служи за двосмерни саобраћај;
- приступни атарски пут има ширину коридора 4 - 8 m и у њему се одвија једносмерни саобраћај, а на деоницама где су обезбеђене мимоилазнице и двосмерни саобраћај.

У случају захтева за променом хијерархијске дефиниције општинских и атарских путева, обавезна је израда одговарајуће планске документације у складу са Законском регулативом.

Саобраћајно прикључивање на државне путеве извести на следећи начин :

- на коловоз државних путева ван насељених места: на основу услова и сагласности Законом о јавним путевима утврђеног управљача над државним путевима, а преко реконструисаних постојећих саобраћајних прикључака атарских и општинских путева и евентуалних сервисних саобраћајница, уколико број и локација објеката захтева изградњу истих.

У одељку *V Мере и инструменти за спровођење Просторног плана, 5.1. Смернице за израду планске документације за подручје Просторног плана*, прописано је да је за инфраструктурне коридоре, производне објекте (ППОВ, ветроелектране, соларне електране...) обавезна израда плана детаљне регулације.

Смернице за израду плана детаљне регулације за зону соларне електране :

Намену простора за соларне електране, изван грађевинског подручја насеља, реализовати према плану детаљне регулације, уз поштовање начелних смерница :

- на простору се могу градити садржаји у функцији енергетског производног објекта-

- соларне електране: соларни колектори, трансформаторско и разводно постројење, пословни објекат, високонапонски надземни и средњенапонски подземни водови,
- простор мора бити опремљен следећом инфраструктуром; саобраћајницама, водном, енергетском и телекомуникационом инсталацијом,
 - планирани енергетски објекти у комплексу - трафостанице 20(35)/110kV, односно 20(35)/400kV и инфраструктурна мрежа извести према условима за ову врсту објекта из овог Плана,
 - правила грађења и урбанистички услови за уређење и изградњу биће дефинисани урбанистичким планом, у складу са законском регулативом која ову област уређује, када буду познати корисници простора и конкретни садржаји.

**Извод из Просторног плана подручја инфраструктурног коридора
аутопута Е-75 Суботица – Београд (Батајница)**
("Службени гласник РС", број 69/03, 36/10, 143/14 и 81/15)

Просторним планом утврђују се основе организације, коришћења, уређења и заштите подручја инфраструктурног коридора, на деловима територија градова Београда, Новог Сада и Суботице и општина Кањижа, **Бачка Топола**, Мали Иђош, Врбас, Србобран, Темерин, Инђија и Стара Пазова

На територији општина Бачка Топола обухваћене су целе катастарске општине Мали Београд и Бачка Топола.

Предвиђени су основни приоритети у развоју и то: 1) реконструкција, модернизација и изградња аутопута Е-75 и пута Келебија – аутопут Е-75 на деоницама Београд – Нови Сад и Нови Сад – државна граница, као и пута око Суботице до Келебије; 2) изградња секундарних веза и уређење контактеног подручја у циљу несметаног развоја функција и садржаја локалног и регионалног подручја; – изградња функционалних и пратећих садржаја у коридору аутопута у циљу подстицања развојних потенцијала осталих делатности (туризам, угоститељство, саобраћај, остале услуге и сл.); 3) изградња магистралног оптичког кабла и осталих система веза; 4) изградња енергетских инфраструктурних система; 5) уређење хидросистема и пољопривредног земљишта подручја; 6) заштита природних и створених вредности контактних подручја коридора.

Дуж аутопута Е-75 планиране су базе за одржавање путева које ће омогућити правилно одржавање и деонице пута Келебија – аутопут Е-75, између осталих, десна km 50+100, планирана “Бачка Топола”.

На подручју коридора аутопута Е-75 предвиђени су услужни центри (УЦ), између осталих лево km 53+423 (изграђена ССГ “OMV”) и десно km 53+653 (изграђена ССГ “OMV”).

На основу анализа просторно планске и пројектне документације у оквиру аутопута Е-75 егзистираће следеће саобраћајне петље (прикључења уз аутопут), а између осталих, укрштање “Бачка Топола”, km 50+103 (изграђена).

Према плану денивелисаних укрштања, на територији општине Бачка Топола су: 1) натпутњак km 42+157; 2) натпутњак km 44+558; 3) натпутњак km 48+564; 4) натпутњак km 52+464; 5) натпутњак km 54+340; 6) натпутњак km 58+593.

У одељку 4. “Потребне површине за коридоре инфраструктурних система”, наведено је: Потребне површине за коридоре инфраструктурних система утврђене су на бази

критеријума који су коришћени на Просторним плановима аутопутског коридора од Београда до границе БРЈ Македоније.

Ширине заштитних појасева утврђене су применом следећих критеријума:

- задовољење просторних услова за смештање планираног инфраструктурног система,
- утврђивање безбедног растојања од инфраструктурног система, ради заштите од негативних утицаја на животну средину, што се пре свега односи на буку и аерозагађење,
- обезбеђење заштите основних функција и експлоатације инфраструктурног система од негативних утицаја на окружење као што су непланска изградња, неконтролисано одлагање отпада и слично.

Просторним планом се резервише простор за коридоре планираних магистралних инфраструктурних система следеће ширине: 1) 700 m за аутопут; 2) 250 m за пругу велике брзине; 3) 200 m за гасовод; 4) 4 m оптичке каблове; 5) 300 m за коридор пловног пута.

Трајно заузимање земљишта за потребе изградње и функционисање система и објеката у инфраструктурном коридору чине појасеви просечне ширине од: 1) 70 m за аутопут, уз додатне површине за мотел око 5 ha, за одмориште око 3 ha, за петљу око 5 ha; 2) 35 m за железничку пругу за велике брзине уз додатне површине за станице и друге садржаје; 3) 5 m за гасовод”.

У одељку 6. “Режим коришћења и правила за уређивање заштитних појаса инфраструктурних система и простора посебне намене” наведено је:

“Режим коришћења простора у заштитним појасима магистралних инфраструктурних система у инфраструктурном коридору установљава се за:

1) непосредни појас заштите – режим подразумева строго контролисано коришћење простора којим се:

- у начелу не дозвољава изградња нових и реконструкција постојећих објеката, изузев објеката у функцији аутопута, пруге велике брзине и разводног гасовода,
- у начелу не дозвољава изградња нових и реконструкција постојећих објеката, као ни подизање трајних засада у непосредном појасу заштите магистралног оптичког кабла.

2) шири појас заштите – режим подразумева контролисано коришћење простора за потребе развоја активности које нису у колизији са просторним, функционалним и техничким захтевима планираних инфраструктурних система.

Наведени режими коришћења простора прецизно ће се дефинисати разрадом планских решења на нивоу планске документације са детаљном урбанистичком разрадом”.

**Извод из Просторног плана подручја посебне намене инфраструктурног коридора
железничке пруге Београд – Суботица – државна граница (Келебија)
("Службени гласник РС", број 32/17)**

Посебна намена обухвата пругу коју чине три карактеристичне деонице: Београд – Стара Пазова, Стара Пазова – Нови Сад и Нови Сад – Суботица – државна граница (Келебија).

У општини Бачка Топола обухваћене су катастарске општине Бачка Топола, Бачка Топола

– град и Мали Београд, а предметни обухваћени део припада деоници пруге Нови Сад - Суботица – државна граница (Келебија), за коју је технички основ при изради наведеног просторног плана била Студија изводљивости модернизације пруге Београд – Суботица – државна граница (Келебија), па је ова деоница обрађена као стратешки план, без елемената за директно спровођење.

У одељку III Општа концепција и пропозиције просторног развоја посебне намене, 1. Општа концепција и пропозиције просторног развоја, између осталог, за деоницу Нови Сад – Суботица – (Келебија), наведено је: "Ова деоница једноколосечне пруге, дугачка је око 107 km. Планирана траса двоколосечне пруге је у оквиру трасе постојеће пруге, на неопходном растојању које омогућава одвијање саобраћаја у току изградње, уз минимум неопходног заузимања новог земљишта. Траса двоколосечне пруге напушта постојећу трасу само у зони Врбаса".

Подручје овог Плана је удаљено од трасе постојеће пруге око 3,68 km (односно налази се изван заштитног пружног појаса постојеће и планиране железничке пруге).

**Извод из просторног плана подручја посебне намене инфраструктурног коридора
железничке пруге Београд - Суботица - државна граница (Келебија)**
(“Службени гласник РС”, број 32/17 и 57/19)

Посебна намена обухвата пругу коју чине три карактеристичне деонице: Београд – Стара Пазова, Стара Пазова – Нови Сад и Нови Сад – Суботица – државна граница (Келебија).

У општини Бачка Топола обухваћене су катастарске општине Бачка Топола, Бачка Топола – град и Мали Београд, а предметни обухваћени део припада деоници пруге Нови Сад - Суботица – државна граница (Келебија), за коју је технички основ при изради наведеног просторног плана била Студија изводљивости модернизације пруге Београд – Суботица – државна граница (Келебија), па је ова деоница обрађена као стратешки план, без елемената за директно спровођење.

У одељку III Општа концепција и пропозиције просторног развоја посебне намене, 1. Општа концепција и пропозиције просторног развоја, између осталог, за деоницу Нови Сад – Суботица – (Келебија), наведено је: "Ова деоница једноколосечне пруге, дугачка је око 107 km. Планирана траса двоколосечне пруге је у оквиру трасе постојеће пруге, на неопходном растојању које омогућава одвијање саобраћаја у току изградње, уз минимум неопходног заузимања новог земљишта. Траса двоколосечне пруге напушта постојећу трасу само у зони Врбаса".

Подручје овог Плана је удаљено од трасе постојеће пруге око 3,68 km (односно налази се изван заштитног пружног појаса постојеће и планиране железничке пруге).